



Správa železniční dopravní cesty, státní organizace  
Stavební správa východ  
Nerudova 1  
772 58 Olomouc

NAŠE ZN: 17637/2017-SZDC-SSV-Ú3  
VYŘIZUJE: Milada Hofmanová  
TEL: 724 932 387  
E-MAIL: Hofmanova@szdc.cz  
DATUM:

POČ. LISTŮ:  
POČ. PŘÍLOH:  
POČ. LISTŮ PŘ.:

**Věc: Revitalizace trati Břeclav – Znojmo, 2. stavba**  
Vysvětlení/ změna/ doplnění zadávací dokumentace č. 10  
ve smyslu § 98 a § 99 zákona č. 134/2016 Sb., o zadávání veřejných zakázek, ve znění  
pozdějších předpisů (dále jen „ZZVZ“)

**Dotaz č. 156a:**

**SO 06-16-01 T.ú. Valtice – Mikulov na Moravě, železniční spodek**

Technická zpráva tohoto objektu předpokládá, že na skládku mj. bude odvezeno:

- 45% zeminy splňující limity pro uložení na povrch terénu,
- 50 % zeminy s překročenými limity pro uložení na povrchu a
- 5% kontaminované zeminy.

1.) Ve výpočtu množství položky č. 1 (kód 015111) je však uvažováno s **40%** zeminy splňující limity pro uložení na povrch terénu (**místo 45%**) a v položce č. 3 (kód 015111-R1) je uvažováno s **10%** kontaminované zeminy (**místo 5%**).

2.) Ve výpočtu množství položky č. 8 (kód 122739) je uvažováno s 5% kontaminované zeminy, 50% zeminy s překročenými limity pro uložení na povrchu ale pouze s **5%** zeminy splňující limity pro uložení na povrch terénu (**místo 45%**).

Prosíme o vyjasnění tohoto rozporu, popř. opravu výkazu výměr.

**Odpověď:**

Výkopová zemina má následující rozdělení:

- 40% - výkopová zemina splňující limity pro uložení na povrchu terénu
- 50% - výkopová zemina překračující limity pro uložení na povrchu terénu
- 5% - zemina kontaminovaná ropnými látkami-biodegradace
- 5% - výkopová zemina překročení limitních hodnot uložení na skládku

Technická zpráva bude v tomto smyslu opravena, výkaz výměr reflektuje tuto skutečnost, zemina kontaminovaná ropnými látkami a zemina s překročenými limity pro uložení na skládku jsou ve společné položce 015111-R, dohromady tedy 10% veškeré zeminy.

**Dotaz č. 157b:**

**SO 06-16-51 Žst. Sedlec u Mikulova, železniční spodek**

Technická zpráva tohoto objektu předpokládá, že na skládku mj. bude odvezeno:

- 45% zeminy splňující limity pro uložení na povrch terénu,
- 50 % zeminy s překročenými limity pro uložení na povrchu a
- 5% kontaminované zeminy.

1.) Ve výpočtu množství položky č. 1 (kód 015111) je však uvažováno s **40%** zeminy splňující limity pro uložení na povrch terénu (**místo 45%**) a v položce č. 3 (kód 015111-R1) je uvažováno s **10%** kontaminované zeminy (**místo 5%**).

2.) Ve výpočtu množství položky č. 6 (kód 122739) je uvažováno s 5% kontaminované zeminy, 50% zeminy s překročenými limity pro uložení na povrchu ale pouze s **5%** zeminy splňující limity pro uložení na povrch terénu (**místo 45%**).

Prosíme o vyjasnění tohoto rozporu, popř. opravu výkazu výměr.

**Odpověď:**

Výkopová zemina má následující rozdělení:

- 40% - výkopová zemina splňující limity pro uložení na povrchu terénu
- 50% - výkopová zemina překračující limity pro uložení na povrchu terénu
- 5% - zemina kontaminovaná ropnými látkami-biodegradace
- 5% - výkopová zemina překročení limitních hodnot uložení na skládku

Technická zpráva bude v tomto smyslu opravena, výkaz výměr reflektuje tuto skutečnost, zemina kontaminovaná ropnými látkami a zemina s překročenými limity pro uložení na skládku jsou ve společné položce 015111-R, dohromady tedy 10% veškeré zeminy.

**Dotaz č. 157:****SO 07-16-01 Žst. Mikulov na Moravě, železniční spodek**

Prosíme o kontrolu výpočtu a uvedených měrných jednotek položek č. 1-4 v oddíle „Všeobecné konstrukce a práce“ a položek č. 6-12 v oddíle „Zemní práce“ kde se u stejných množství (v rámci výpočtu popř. jako výsledné množství) vyskytují různé měrné jednotky. Mohl by zadavatel přesněji objasnit, jak k uvedeným hodnotám množství výše uvedených položek dospěl? Z technické zprávy objektu (vč. výměrnice) ani z naznačených výpočtů nám toto není jasné.

**Odpověď:**

V SP byly opraveny výměry tak, aby z nich bylo jasné, jak se k uvedeným hodnotám dospělo.

**Dotaz č. 158:****SO 08-18-01**

4 56333 VOZOVKOVÉ VRSTVY ZE ŠTĚRKODRTI TL. DO 150MM M3 183,500

Podklad pod panely Frakce 0/32, výměra ze situace 23,38 m<sup>2</sup>

Prosíme zadavatele o kontrolu měrné jednotky a výpočtu položky.

5 582611 KRYTY Z BETON DLAŽDIC SE ZÁMKEM ŠEDÝCH TL 60MM DO M3 23,380

výměra ze situace 23,38 m<sup>2</sup>

Prosíme zadavatele o kontrolu měrné jednotky a výpočtu položky.

**Odpověď:**

U položky č.4 má být výpočet  $23,38 \cdot 0,15 = 3,51 \text{ m}^3$ . Opraven soupis prací.

U položky č.5 je správně 23,38m<sup>2</sup>. Opraven soupis prací.

**Dotaz č. 159:**

V projektové dokumentaci a VV objektu SO 06-15-52 Žst. Sedlec u Mikulova, přístřešky pro cestující je rozpor v položce

15	300R05	D+M svítidla vč. elektroinstalace a přesunu hmot.	KUS	2,000
----	--------	---	-----	-------

Přítom v projektové dokumentaci je počet svítidel 4 ks.

Žádáme o opravení VV na skutečnost dle PD.

**Odpověď:**

Jedná se o svítidla v množném čísle. Jedná se o položku zahrnující kompletní D + M osvětlení přístřešku včetně elektroinstalace a přesunu hmot. Přístřešky jsou dva, tedy položky jsou také dvě. Pro přehlednost bude název položky změněn na „D + M sestava svítidel jednostranného přístřešku vč. elektroinstalace a přesunu hmot“.

**Dotaz č. 160:**

V provozním souboru PS 07-28-02\_A, žst. Mikulov na Moravě, část A, staniční zabezpečovací zařízení je u položky č. 160 (KABEL ZEMNÍ DVOUPLÁŠŤOVÝ BEZ PANCÍŘE PRŮMĚRU ŽÍLY 0,8 MM – MONTÁŽ) uvedena špatná měrná jednotka. Žádáme zadavatele o opravu výkazu výměr.

**Odpověď:**

Soupis prací byl opraven.

#### Dotaz č. 161:

V zadavatelem postoupené dokumentaci – soupisech prací na SO 06-19-14, T.ú. Valtice - Mikulov na Moravě, Most v km 103,417, uvádí položka č. 29 počet vrtů 12 ks po 8 m, celkem 96 m. Skutečnost dle projektové dokumentace je 12 ks po 15m, celkem 180m. V položce 28 počet vrtů 11 ks po 8 m, celkem 88 m. Skutečnost dle projektové dokumentace je 11 ks po 6 m, celkem 66 m.

**Žádáme zadavatele o kontrolu, případně opravu soupisu prací.**

#### Odpověď:

Soupis prací byl upraven již v rámci odpovědi na dotazy č.154 a 155.

#### Dotaz č. 162:

V zadavatelem postoupené dokumentaci – soupisech prací na SO 06-19-14, T.ú. Valtice - Mikulov na Moravě, Most v km 103,417, uvádí položka č. 25 následující propočet:

25 224325 PILOTY ZE ŽELEZOBETONU C30/37 M3 349,112

$(12 \cdot 16,965 + 11 \cdot 2,651) \cdot 1,5 = 349,1115$  [A]

Dle našeho názoru správný propočet má být  $12 \cdot 16,965 + 11 \cdot 2,651 = 232,741$  m3, není zřejmý důvod navýšení o 50 %.

**Žádáme zadavatele o kontrolu, případně opravu soupisu prací.**

#### Odpověď:

Soupis prací byl upraven již v rámci odpovědi na dotazy č.154 a 155.

#### Dotaz č. 163:

V zadavatelem postoupené dokumentaci – v soupisech prací dále uvedených provozní souborů je řada položek s uvedeným nulovým množstvím a to:

PS 06-28-52 A žst. Sedlec u Mikulova, část A, staniční zab.zař.

48	75B221	SERVISNÍ A DIAGNOSTICKÉ PRACOVISTĚ, TECHNOLOGIE - DODÁVKA	KUS	0,000
49	75B227	SERVISNÍ A DIAGNOSTICKÉ PRACOVISTĚ, TECHNOLOGIE - MONTÁŽ	KUS	0,000
58	75B511	SKŘÍŇ TECHNOLOGICKÝCH POČÍTAČŮ - DODÁVKA	KUS	0,000
59	75B517	SKŘÍŇ TECHNOLOGICKÝCH POČÍTAČŮ - MONTÁŽ	KUS	0,000
89	75B981	SW PRO GRAFICKO-TECHNOLOGICKOU NADSTAVBU - DODÁVKA	KUS	0,000
90	75B987	SW PRO GRAFICKO-TECHNOLOGICKOU NADSTAVBU - MONTÁŽ	KUS	0,000

PS 07-28-02\_A žst. Mikulov na Moravě, část A, staniční zabezpečovací zařízení

66	75B541	SKŘÍŇ (STOJAN) VOLNÉ VAZBY - DODÁVKA	KUS	0,000
67	75B547	SKŘÍŇ (STOJAN) VOLNÉ VAZBY - MONTÁŽ	KUS	0,000
137	75D131	BATERIOVÁ SKŘÍŇ - DODÁVKA	KUS	0,000
139	75D137	BATERIOVÁ SKŘÍŇ - MONTÁŽ	KUS	0,000

PS 05-28-02.1 žst. Valtice, úprava SZZ a PZS

85	75D131	BATERIOVÁ SKŘÍŇ - DODÁVKA	KUS	0,000
87	75D137	BATERIOVÁ SKŘÍŇ - MONTÁŽ	KUS	0,000

PS 95-14-03 Břeclav - Znojmo, úprava TRS

7	742G21	KABEL NN DVOU- A TŘÍŽILOVÝ AL S PLASTOVOU IZOLACÍ DO 2,5 MM2	m	0,000
---	--------	--	---	-------

PS 95-14-02 Břeclav - Znojmo, doplnění přenosového zařízení

4	742G21	KABEL NN DVOU- A TŘÍŽILOVÝ AL S PLASTOVOU IZOLACÍ DO 2,5 MM2	m	0,000
---	--------	--	---	-------

PS 03-14-01 Žst. Boří les, sdělovací zařízení

5	742F22	KABEL NN NEBO VODIČ JEDNOŽILOVÝ AL S PLASTOVOU IZOLACÍ OD 4 DO 16	m	0,000
---	--------	---	---	-------

PS 06-14-54 Žst. Sedlec u Mikulova, sdělovací zařízení

6	742F22	KABEL NN NEBO VODIČ JEDNOŽILOVÝ AL S PLASTOVOU IZOLACÍ OD 4 DO 16	m	0,000
---	--------	---	---	-------

PS 07-14-04 Žst. Mikulov na Moravě, sdělovací zařízení

6	742F22	KABEL NN NEBO VODIČ JEDNOŽILOVÝ AL S PLASTOVOU IZOLACÍ OD 4 DO 16	m	0,000
---	--------	---	---	-------

Pro závěrečnou kontrolu kompletnosti soupisů prací a řádné ocenění jednotlivých položek nabídky by bylo vhodné u výše uvedených položek proškrtnout buňky ve sloupcích 1 až 6 (tedy od poř.č.





Správa železniční dopravní cesty, státní organizace  
Stavební správa východ  
Nerudova 1  
772 58 Olomouc

položky po nulové množství). Tím by se nijak nezměnila struktura soupisů prací před konečným oceněním.

**Žádáme zadavatele o zvážení této úpravy.**

**Odpověď:**

Soupisy prací upraveny, nulové položky přeškrtnuty.

**Dotaz č. 164:**

V zadavatelem postoupené dokumentaci - v soupisech prací pro SO 06-27-01.2, T.ú. Valtice – Mikulov na Moravě, kanalizace, a pro SO 07-27-01, Žst. Mikulov na Moravě, odvodnění, je položka frézování kanalizačním robotem. Informace uvedené v projektové dokumentaci a vysvětlení/ změna/doplnění zadávací dokumentace č. 5 neposkytují dle našeho názoru dostatečný podklad pro zpracování cenové nabídky.

**Žádáme zadavatele o vysvětlení, co je míněno drobnými opravami po frézování, a dále žádáme o poskytnutí výsledků z kamerového průzkumu kanalizace (pokud existují).**

**Odpověď:**

SO 07-27-01 byl prováděn kamerový kanalizační průzkum v rámci projekčních prací. Pokud jde o vyčištění kanalizace od šachty ŠD1 po RŠ8 jde o stávající stoku DN 600-800 vedenou pod kolejemi, zde nebylo možno provést kamerový průzkum, protože tam se kamera nedostala kvůli zanesení kanalizace. V této části proto bylo navrženo frézování kanalizačním robotem. Je možné to řešit i např. proplachem tlakovou vodou. Do této kanalizace nic nového nenapojujeme, ale jde o kanalizaci pod drážním tělesem, a je třeba ji vyčistit a provést kamerový průzkum tohoto úseku stoky. Stav této kanalizace bude tedy možno posoudit až po jejím vyčištění, potažmo odfrézování.

Drobné opravy zahrnují opravy případného poškození kanalizace frézováním.

**SO 06-27-01**

U tohoto objektu byl prováděn kamerový průzkum u kanalizací, které jsou překládány nebo rušeny aby se ověřily místa napojení přípojek. Výsledky kamerového průzkumu jsou zohledněny v PD. Pokud jde o frézování zde, jde o krátký úsek v délce 10m od šachty ŠD25. Jde o zatrubněný příkop, kde je položena kanalizace profilu DN600. Oba konce jsou volné. Potrubí je pouze částečně zaneseno a jde o jeho vyčištění. Jako v předchozím případě je možné použít méně invazivní proplach tlakovou vodu.

**Dotaz č. 165:**

V zadavatelem postoupené dokumentaci – soupisu prací pro SO 08-18-01, T.Ú. Mikulov na Moravě - Novosedly, úprava chodníku u přejezdu v km 114,129, je dle našeho názoru v položce č. 4 - Vozovkové vrstvy ze šterkodrti tl. do 150 mm, chybně uvedené množství 183,5 m3, jelikož plocha je 23,38 m2. Domníváme se, že správné množství je tedy  $23,38 \text{ m}^2 * 0,15 = 3,507 \text{ m}^3$ .

**Žádáme zadavatele o kontrolu, případně opravu položky v soupisu prací.**

**Odpověď:**

Soupis prací byl opraven na hodnotu 3,510m3

**Dotaz č. 166:**

V zadavatelem postoupené dokumentaci – soupisu prací pro SO 08-18-01, T.Ú. Mikulov na Moravě - Novosedly, úprava chodníku u přejezdu v km 114,129, je v položce č. 5 - Kryty z beton dlaždic se zámkem šedých tl. 60 mm do lože z kam, uvedeno množství 23,38 m3, nicméně výměra ze situace uvádí 23,38 m2.

**Žádáme zadavatele o kontrolu měrné jednotky dlažby.**

**Odpověď:**

U položky 5 je správně 23,380m2. Opraven soupis prací.

**Dotaz č. 167:**

V zadavatelem postoupené dokumentaci – technické zprávě pro SO 08-18-01, T.Ú. Mikulov na Moravě - Novosedly, úprava chodníku u přejezdu v km 114,129, je uvedeno, že dojde k přesunu cedule konec nástupiště a k úpravě poklopu šachty. Soupis prací však tyto práce neobsahuje.

**Žádáme zadavatele o informaci, zda tyto práce nejsou obsaženy v jiném SO? Pokud ne, žádáme o doplnění do soupisu prací.**

**Odpověď:**

Do soupisu prací byly doplněny položky.

**Dotaz č. 168:**

V zadavatelem postoupené dokumentaci – v části Technická specifikace (ZTP) je uveden termín výluky 3.4. – 2.10.2018. Projektová dokumentace v části F Zásady organizace výstavby uvádí pro výluky termín 1.4. – 30.9.2018.

a) **Žádáme zadavatele o upřesnění termínu výluky**

b) **Žádáme zadavatele o upřesnění termínu stavebního postupu 0 a 2.**

**Odpověď:**

Hlavní stavební práce budou provedeny v kolejové výluce od 3.4.2018 – 2.10.2018.

SP 0 bude probíhat v termínu od 1.3.2018 do 2.4.2018.

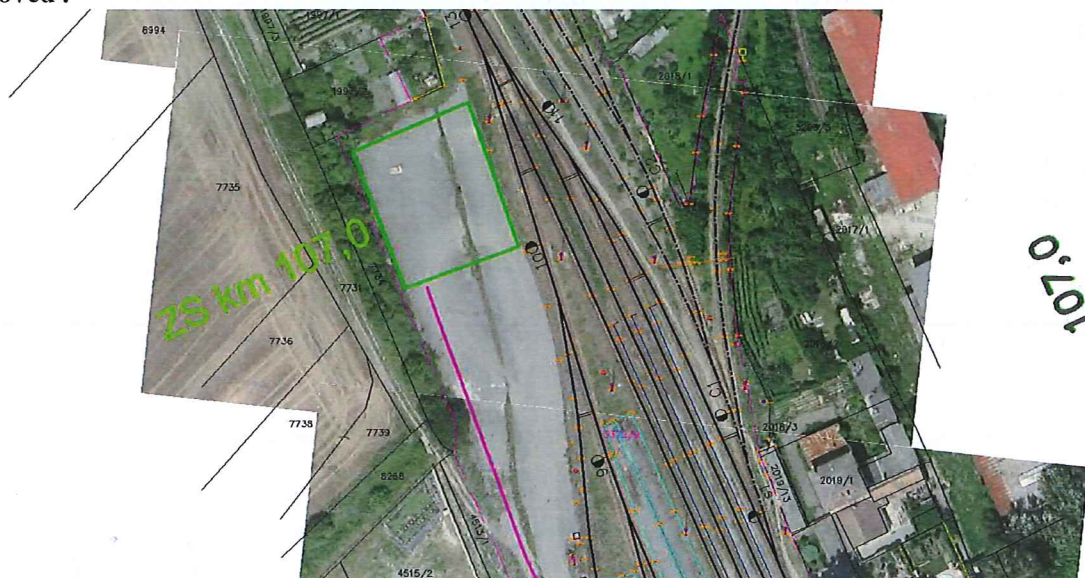
SP 2 bude probíhat v termínu od 1.9.2018 do 2.10.2018.

**Dotaz č. 169:**

V zadavatelem postoupené projektové dokumentaci - v části F Zásady organizace výstavby je ve stanici žst. Mikulov na Moravě ZS v km 107. V současné době je ZS obsazené.

**Žádáme zadavatele o upřesnění, zda před započítím výstavby bude ZS vyklizeno.**

**Odpověď:**



V případě, že bude plocha ZS 107,0 při zahájení stavby obsazena jiným zhotovitelem, bude zadavatel s majitelem pozemku p.č. 3372/9 ve vlastnictví ČD a.s, na kterém je plocha umístěna, jednat o využití jiné, sousední části této zpevněné plochy v rámci této parcely, nebo bude na dané ploše koordinovat její využití pro obě stavby a oba zhotovitele, případně zvolit jinou plochu (např. plocha v blízkosti ZS 107,0 v žst. Mikulov - k.ú. Mikulov na Moravě / KN 4515/2 a 4515/1 ve vlastnictví TRANSBETON s.r.o., Slovanské náměstí 1177/9, Královo Pole, 61200 Brno).



Správa železniční dopravní cesty, státní organizace  
Stavební správa východ  
Nerudova 1  
772 58 Olomouc

### **Žádost o zajištění organizované prohlídky místa plnění veřejné zakázky**

Na základě zadavatelem zatím postoupených vysvětlení/změny/doplnění zadávací dokumentace č.1 až 6 žádáme tímto o zajištění termínu organizované prohlídky místa plnění veřejné zakázky a jeho okolí za účelem zhodnocení nákladů a rizik a zjištění údajů nezbytných pro řádné zpracování nabídky. Provedení prohlídky považujeme za nezbytné a účelné.

*Na žádost uchazeče proběhne prohlídka místa plnění a jeho okolí za účelem, zhodnocení nákladů a rizik a zjištění všech údajů nezbytných pro zpracování nabídky. Schůzka proběhne dne 6.12.2017 v 10:00 hod před výpravní budovou v žst. Mikulov na Moravě. Účastníci budou mít s sebou Občanský průkaz, oprávnění „Vstup do ŽDC“, reflexní vestu a pevnou obuv.*

*V případě zájmu žádám uchazeče o potvrzení účasti na prohlídce místa plnění a to na níže uvedenou kontaktní osobu do 4.12.2017 do 10 hodin.*

#### **Kontaktní osoby:**

Ing. Jiří Dittmer, e-mail: [dittmer@szdc.cz](mailto:dittmer@szdc.cz)

Pan Miloš Jandl, e-mail: [jandl@szdc.cz](mailto:jandl@szdc.cz)

Vzhledem ke skutečnosti, že byly zadavatelem provedeny **změny/doplnění zadávací dokumentace**, postupuje zadavatel v souladu s ust. § 99 odst. 2 ZZVZ a prodlužuje lhůtu pro podání nabídek ze dne 8. 12. 2017 na den 11. 12. 2017, tedy o 1 pracovní den.

Zadavatel je dle § 212 odst. 4 ZZVZ v případě změny informací uvedených ve formuláři povinen odeslat opravný formulář. Formulář F14 – Oprava – Oznámení změn nebo dodatečných informací bude uveřejněn na webovém portálu [www.vestnikverejnychzakazek.cz](http://www.vestnikverejnychzakazek.cz) (evidenční č. VZ Z2017-025280). Změny se týkají těchto ustanovení:

#### **Oddíl IV. 2.2):**

rušíme datum 23. 11. 2017 v 10:00 hod. a nahrazujeme datem 11. 12. 2017 v 10:00 hod.,

#### **Oddíl IV. 2.7):**

rušíme datum 23. 11. 2017 v 10:15 hod. a nahrazujeme datem 11. 12. 2017 v 10:15 hod.

*pozn.: Vzhledem ke skutečnosti, že ve formuláři F14 – Oprava – Oznámení změn nebo dodatečných informací musí zadavatel uvádět původní datum uveřejnění, nikoliv datum aktualizované na základě poslední změny, je i na tomto místě uvedeno původní datum z formuláře F05 – Oznámení o zahájení zadávacího řízení, tedy datum kdy mělo původně dojít k otevírání nabídek.*

Vysvětlení/ změnu/ doplnění zadávací dokumentace včetně příloh zadavatel uveřejňuje na profilu zadavatele na webovém portálu <https://zakazky.szdc.cz/>.

#### **Příloha: Dle textu**

V Praze dne 24. 11. 2017

Ing. Jarmila Ozimá  
ředitelka odboru investičního  
na základě „Pověření“ č. 2068  
ze dne 01. 06. 2016  
Správa železniční dopravní cesty,  
státní organizace